

# Horóscopo Sinastría

para

Ainhoa Hargain

2/02/1984

Madrid

5:10:00 PM

y

Francisco Lorenzo

23/10/1964

Alicante

1:20:00 AM



# Ainhoa Hargain

## Madrid

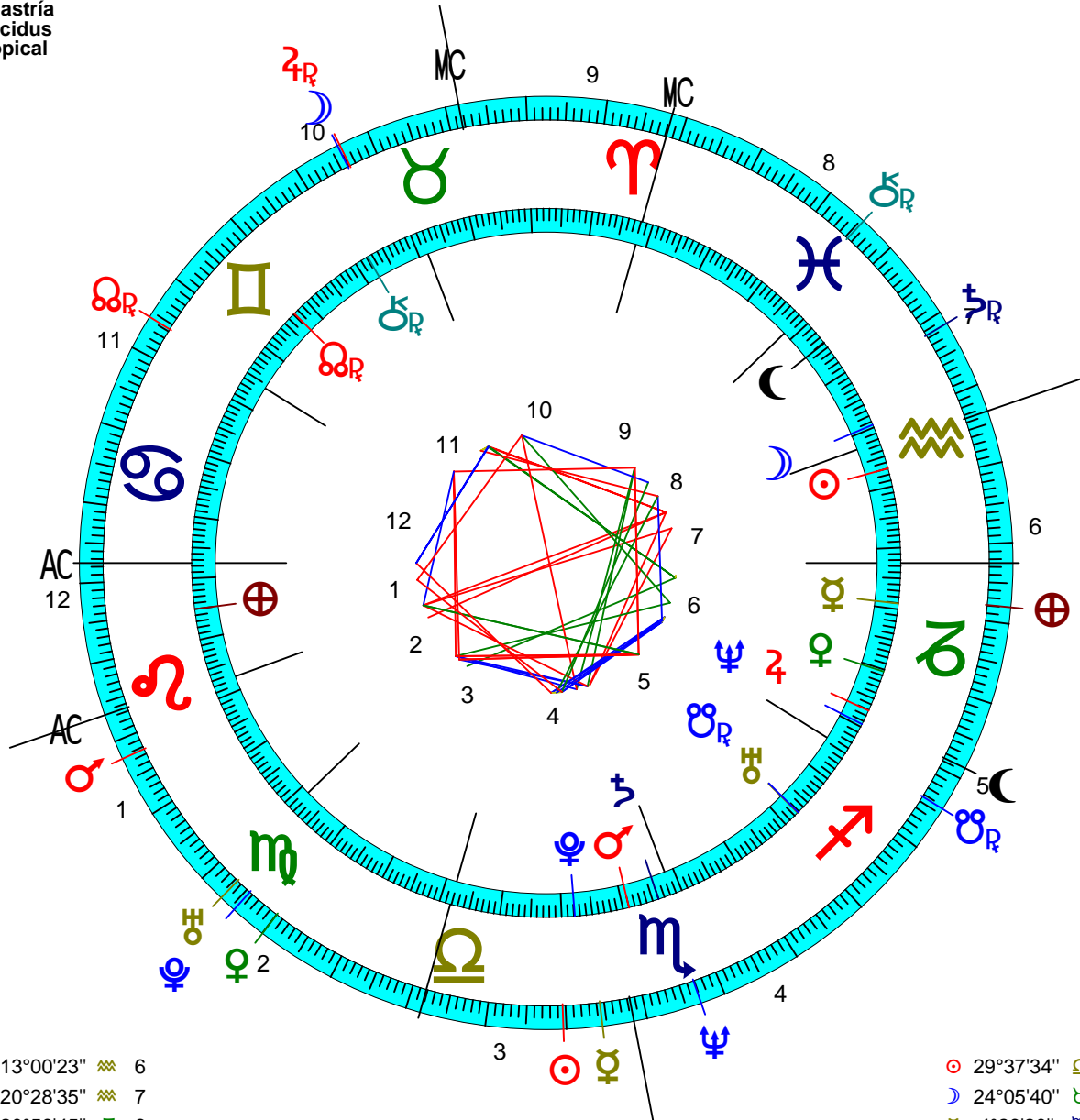
Longitud:: 3°41' O Latitud:: 40°24' N  
 2/02/1984 5:10:00 PM CET (GMT +01h00m)  
 Círculo interior

# Francisco Lorenzo

## Alicante

Longitud:: 0°29' O Latitud:: 38°21' N  
 23/10/1964 1:20:00 AM CET (GMT +01h00m)  
 Círculo exterior

Sinastría  
 Placidus  
 Tropical



☉	13°00'23"	♊	6
☾	20°28'35"	♊	7
♀	20°56'45"	♊	6
♁	9°40'13"	♊	5
♂	11°00'01"	♈	4
♃	2°54'26"	♊	5
♄	15°58'16"	♈	4
♅	12°41'50"	♃	4
♆	0°28'07"	♊	5
♇	2°08'09"	♈	3
♁	27°45'59"	♈	10
☾	5°51'48"	♈	7
♁	12°47'54"	♈	10
♁	12°47'54"	♃	4
♁	4°58'48"	♈	1
AC	27°30'37"	♈	1
MC	11°48'46"	♈	9

1	27°30'37"	♈
2	17°33'46"	♈
3	11°29'59"	♈
4	11°48'46"	♈
5	18°27'09"	♈
6	25°38'16"	♃
7	27°30'37"	♊
8	17°33'46"	♊
9	11°29'59"	♈
10	11°48'46"	♈
11	18°27'09"	♈
12	25°38'16"	♈

Cardinal:	48
Fijo:	44
Mutable:	0
Fuego:	10
Tierra:	23
Aire:	30
Agua:	29
Masculino:	40
Femenino:	52

Cardinal:	15
Fijo:	68
Mutable:	9
Fuego:	24
Tierra:	39
Aire:	20
Agua:	9
Masculino:	44
Femenino:	48

1	16°31'29"	♈
2	8°45'52"	♈
3	5°50'05"	♈
4	8°20'36"	♈
5	13°42'23"	♃
6	17°10'27"	♊
7	16°31'29"	♊
8	8°45'52"	♈
9	5°50'05"	♈
10	8°20'36"	♈
11	13°42'23"	♈
12	17°10'27"	♈

☉	29°37'34"	♈	4
☾	24°05'40"	♈	11
♀	4°26'20"	♈	4
♁	20°03'06"	♈	3
♂	22°19'07"	♈	2
♃	23°48'02"	♈	11
♄	28°25'34"	♊	8
♅	13°20'42"	♈	3
♆	16°53'56"	♈	4
♇	15°30'07"	♈	3
♁	14°39'40"	♈	9
☾	1°24'00"	♊	6
♁	25°40'48"	♈	12
♁	25°40'48"	♃	6
♁	22°03'23"	♊	6
AC	16°31'29"	♈	1
MC	8°20'36"	♈	10

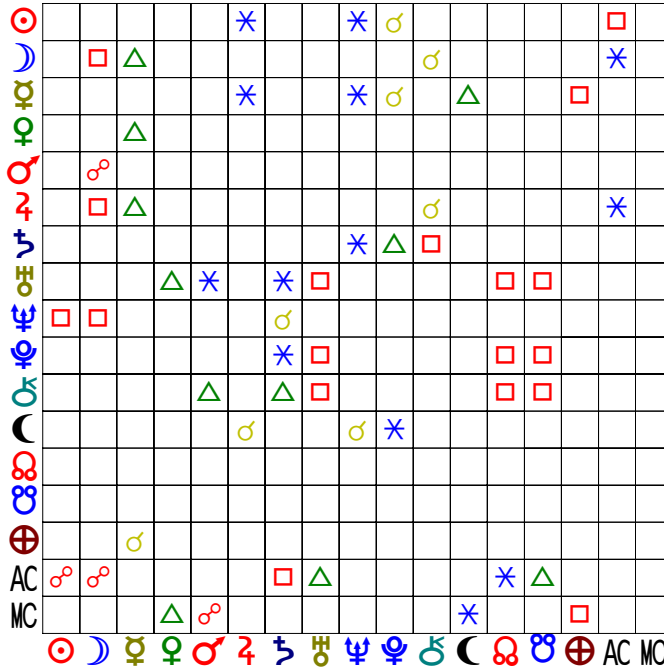
Los planetas de Ainhoa Hargain en las casas de Francisco Lorenzo

☉ Sol	13°00'23"	♊ Acuario	Casa 6
☾ Luna	20°28'35"	♊ Acuario	Casa 7
☿ Mercurio	20°56'45"	♏ Capricornio	Casa 6
♀ Venus	9°40'13"	♏ Capricornio	Casa 5
♂ Marte	11°00'01"	♏ Escorpio	Casa 4
♃ Júpiter	2°54'26"	♏ Capricornio	Casa 5
♄ Saturno	15°58'16"	♏ Escorpio	Casa 4
♅ Urano	12°41'50"	♐ Sagitario	Casa 4
♆ Neptuno	0°28'07"	♏ Capricornio	Casa 5
♇ Plutón	2°08'09"	♏ Escorpio	Casa 3
♁ Quirón	27°45'59"	♉ Tauro	Casa 10
☾ Lilith	5°51'48"	♋ Piscis	Casa 7
♁♁ Nodo norte	12°47'54"	♊ Géminis	Casa 10
♁♂ Nodo sur	12°47'54"	♐ Sagitario	Casa 4
⊕ Fortuna	4°58'48"	♌ Leo	Casa 1
AC Ascendente	27°30'37"	♋ Cáncer	Casa 1
MC Medio cielo	11°48'46"	♈ Aries	Casa 9

Los planetas de Francisco Lorenzo en las casas de Ainhoa Hargain

☉ Sol	29°37'34"	♎ Libra	Casa 4
☾ Luna	24°05'40"	♉ Tauro	Casa 11
☿ Mercurio	4°26'20"	♏ Escorpio	Casa 4
♀ Venus	20°03'06"	♍ Virgo	Casa 3
♂ Marte	22°19'07"	♌ Leo	Casa 2
♃ Júpiter	23°48'02"	♉ Tauro	Casa 11
♄ Saturno	28°25'34"	♊ Acuario	Casa 8
♅ Urano	13°20'42"	♍ Virgo	Casa 3
♆ Neptuno	16°53'56"	♏ Escorpio	Casa 4
♇ Plutón	15°30'07"	♍ Virgo	Casa 3
♁ Quirón	14°39'40"	♋ Piscis	Casa 9
☾ Lilith	1°24'00"	♏ Capricornio	Casa 6
♁♁ Nodo norte	25°40'48"	♊ Géminis	Casa 12
♁♂ Nodo sur	25°40'48"	♐ Sagitario	Casa 6
⊕ Fortuna	22°03'23"	♏ Capricornio	Casa 6
AC Ascendente	16°31'29"	♌ Leo	Casa 1
MC Medio cielo	8°20'36"	♉ Tauro	Casa 10

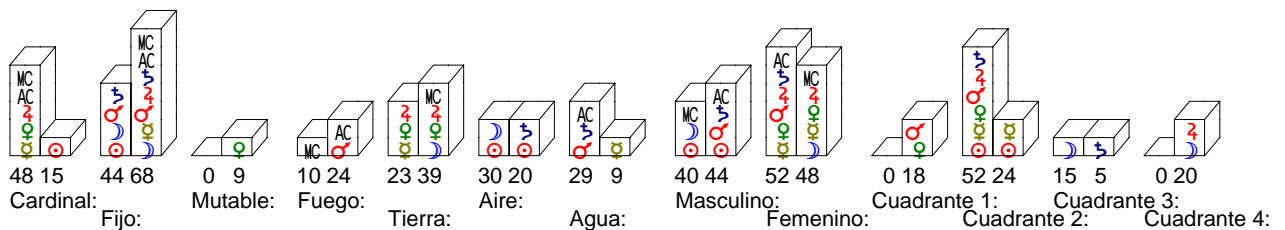
Francisco Lorenzo



Ainhoa Hargain

Distribución

izquierda Ainhoa Hargain derecha: Francisco Lorenzo



## Aspectos

☉ □ ♀ -3°53'33"	♃ △ ♀ 0°53'38"	♃ * ☉ 3°16'52"	♁ □ ♁ -0°38'51"	♃ ♀ ☉ 2°30'35"	☾ * MC 2°28'47"	♃ △ AC -3°43'34"
☉ ♀ AC -3°31'06"	♃ △ ♃ 2°51'16"	♃ * ♀ -1°31'54"	♁ □ ♀ -2°48'17"	♃ ♀ ♀ 2°18'11"	♃ □ ♁ 0°32'47"	♃ □ ♀ -0°32'28"
☾ □ ☾ 3°37'05"	♃ ♀ ☉ 1°06'37"	♃ ♀ ☾ 1°30'25"	♁ □ ♃ 1°57'50"	♃ △ ♃ -3°42'35"	♃ □ ♀ 2°42'13"	♃ □ MC -3°21'47"
☾ ♀ ♀ -1°50'32"	♃ △ ♁ -3°40'28"	♃ * ♁ 2°37'34"	♁ △ AC -3°49'39"	♃ * ☾ -0°44'08"	♃ □ ♃ -1°51'45"	AC □ ☉ 2°06'56"
☾ □ ♃ 3°19'27"	♃ △ MC -1°19'37"	♃ ♀ ♀ 0°55'40"	♃ * ☉ 0°50'33"	♃ ♀ ☾ 3°40'18"	♃ * AC 3°43'34"	AC * ☾ 3°24'56"
☾ □ ♀ 3°34'38"	♃ * ♁ -2°20'40"	♃ * ♀ 0°28'08"	♃ * ♀ -3°58'13"	♃ ♀ ♃ 3°57'56"	♃ □ ♁ -0°32'47"	AC * ♃ 3°42'35"
☾ ♀ AC -3°57'05"	♃ △ ♃ 3°39'38"	♃ △ ♃ -1°18'35"	♃ * ♃ -2°02'33"	♃ □ ♃ -0°39'35"	♃ □ ♀ -2°42'13"	
♃ △ ☾ 3°08'54"	♃ ♀ MC -2°39'25"	♃ □ AC -0°33'13"	♃ ♀ ☾ 0°55'53"	☾ △ ♀ 1°25'27"	♃ □ ♃ 1°51'45"	

## La compatibilidad entre dos cartas astrales

La sinastría, una técnica antigua en la astrología, compara las cartas natales de dos personas para averiguar el grado de compatibilidad entre ellas. Se usa principalmente para determinar el flujo de energía entre parejas (el enfoque de este informe), pero también se puede aplicar para apreciar el nivel de cooperación o afinidad entre amigos, socios o padres e hijos.

Para comparar las dos cartas, se muestran los dos gráficos a la vez, y se analizan los aspectos entre los planetas de ambos y el emplazamiento de éstos en las casas de la otra persona.

De esta manera, cada uno puede apreciar cómo fluyen las energías entre los dos: cuáles son las áreas donde existe un contacto armonioso y productivo, y dónde las energías interfieren la una con la otra, causando tensión y frustración.

El mundo de las relaciones personales, especialmente de las íntimas, es un mundo complejo y delicado. La sinastría no pretende abarcar toda la complejidad de una relación entre dos personas. No obstante, ofrece un punto de partida sorprendentemente acertado que permite al astrólogo y sus clientes tener una idea global del intercambio energético y la penetración entre dos personas.

### Su Sol en Acuario

☉ (13°00'23" ♒)

Le gusta explorar los territorios desconocidos de una relación, siempre en búsqueda de lo novedoso y estimulante, ya que se siente como una fuerza renovadora, que no duda en romper con los tabúes opresivos y las estructuras sociales anticuadas, especialmente en la esfera del amor.

Ella es original y se siente orgullosa de ser diferente a los demás. Así pues, la rutina le aburre, también en el campo íntimo, y suele sorprenderte con su singularidad, aunque debe tener cuidado en no asustarte con una conducta algo insólita e, incluso, excéntrica.

Ella busca el contacto humano, y da mucha importancia a la amistad y la solidaridad, aunque prefiere mantener cierta distancia. Algunas personas pueden tener la impresión de que es algo fría, y la verdad es que sus sentimientos tienden a ser dominados por su intelecto, pero una vez que se haya roto el hielo, comprobarán que es uno de las amigas más fieles e idealistas que puede haber en este mundo.

### Su Sol en tu Sexta Casa

Tu relación con ella puede traerte buenas consecuencias, sobre todo en lo referente a tu salud y a tus hábitos personales. Puedes contar con su ayuda, ya que casi siempre la encontrarás dispuesta a colaborar contigo. Se preocupa por ti de todas las formas que te puedas imaginar, con gran actitud servicial, pudiendo confiar plenamente en ella; aunque de alguna forma necesita que le reconozcas sus virtudes, ya que de lo contrario tarde o temprano querrá recibir algo a cambio por ese servicio. Cooperar con ella te quitará un gran peso de encima. En definitiva, puede ser una buena situación para una relación conyugal, aunque pueda estar teñida de un exceso de materialismo; pudiendo experimentar que tu propia conciencia ha tomado vida.

### Su Sol en cuadratura a tu Neptuno

☉ (13°00'23" ♒) □ ♆ (16°53'56" ♎)

Es probable que ella tenga expectativas idealistas que tú no puedes cumplir, o que simplemente no cumples lo que has prometido. Una de las razones puede ser que su forma de ser te parezca demasiado dominante y que intentes escapar de su control. Sea como sea, este contacto entre el Sol y Neptuno tiende a producir muchas confusiones y malentendidos. También puede haber un elemento de falta de sinceridad en la relación, tanto consciente como inconscientemente. A menudo ella tiene la sensación de que tú estás en las nubes o que le quitas toda su energía. Un aspecto difícil que tiende a

corroer la estabilidad de vuestra relación.

## Su Sol en oposición a tu Ascendente

☉ (13°00'23" ♋) ♂ AC (16°31'29" ♌)

Cuando estás junto a ella, te parece que estás mirándote en un espejo. Existe un buen equilibrio entre su manera de expresarse y tu manera de verte, gracias a puntos de vista complementarios, algo que también compensará las posibles deficiencias de cada uno de vosotros. De hecho, sientes un fuerte enlace espiritual con ella.

Sin embargo, es importante que cada uno respete la independencia del otro para mantener la armonía en vuestra relación.

## Su Luna en Acuario

☾ (20°28'35" ♒)

Sus reacciones pueden ser un tanto imprevisibles y excéntricas, aunque eso sí, dotadas de una desapegada e imparcial objetividad. Se siente segura cuando puede expresar sus ideas con plena libertad y cuando tiene la oportunidad de manifestar su individualidad como un ente único, altruista y consciente de las necesidades de su prójimo. En realidad, es muy sensible al estado mental de otras personas, y podría ser una magnífica psicóloga. Ayudar a los demás en el nivel personal y social le hace sentirse contenta consigo misma, aunque su necesidad de independencia emocional puede causar cierta alienación de sus verdaderos sentimientos y una indebida indiferencia hacia los sentimientos de éstos. Quizás puedes ayudarla con tu amor a derretir la capa de hielo que cubre su corazón y a responder a las necesidades de los demás con más calidez y ternura.

## Su Luna en tu Séptima Casa

Ella estimula tus sentimientos de compañerismo, pudiendo llegar incluso a un verdadero intercambio mutuo y resaltando todos vuestros aspectos de mayor afinidad. Desde el primer momento te diste cuenta que era tu complemento natural, el tipo de persona en la que se puede confiar, y supiste que podrías contar siempre con su apoyo. De hecho, puede que lleguéis a formar algún tipo de sociedad financiera o de negocios. Con su respuesta emocional hace que vuestra relación parezca un equilibrado fluir de las energías de ambos. Existe auténtica armonía entre los dos. Es posible que trabajéis juntos en algún tipo de actividad de cara al público y que otras personas dependan de vuestra relación y se beneficien también de ella. Este vínculo indica además una relación activa e intensa, basada fundamentalmente en el deseo de lograr objetivos comunes. Existen muchas posibilidades de que disfrutéis haciendo cosas juntos.

## Su Luna en cuadratura a tu Luna

☾ (20°28'35" ♒) ☐ ☾ (24°05'40" ♉)

En vuestra relación hay un constante tira y afloja. Tenéis hábitos y puntos de vista diferentes, y debido a una falta de comprensión básica pueden producirse discusiones sobre cualquier asunto; lo absurdo es que muchas veces son cosas que no tienen ninguna importancia. Por otro lado, ella tiende a actuar impulsivamente, sin consultarte, y a menudo tú haces exactamente lo mismo. O cada uno se aferra obstinadamente a una idea en concreto y no se deja convencer de lo contrario de ninguna manera. Es una situación en la que no hay vencedor y puede llegar a resultar algo grotesca. No os apoyáis mutuamente como se podría esperar en dos personas que se quieren, y, en ocasiones, pueden surgir sentimientos hostiles.

Muchos aspectos favorables serán necesarios para contrarrestar esta combinación conflictiva.



## Su Mercurio en tu Sexta Casa

Cuando ella aparece os encanta discutir detalles del trabajo y materias relacionadas con la salud, el progreso y el bienestar en general. Aunque, ¡cuidado!, porque vuestra crítica, sobre todo la de los demás, os puede llevar fácilmente al cotilleo. De todas formas, a ella siempre se le van a ocurrir ideas acerca de cómo cuidarte y mejorarte. Todo lo que ella te cuenta estimula tu aprendizaje de la vida, llevándote hasta un auténtico crecimiento interior. Puede influirte hasta el extremo de hacer cambiar tus hábitos diarios. Muchas veces su charla contigo te ayudará a cambiarte, pero otras veces resultará inoportuna. Os puede ir muy bien trabajar juntos en algún tipo de empresa editorial.

## Su Mercurio en trígono a tu Luna

♿ (20°56'45" ♉) △ ☾ (24°05'40" ♀)

Ella tiene un buen concepto de ti. Le pareces una persona fácilmente abordable, y que sabe además cómo prestarle el apoyo que necesita. Parece que posee una especial habilidad para comprender lo que sientes, y te puede ayudar a analizar y entender tus hábitos emocionales inconscientes, que tienen sus raíces en experiencias pasadas. Si tienes alguna preocupación, aquí está la persona que te escuchará y que te prestará toda la ayuda que pueda. Además, resulta un estímulo excelente para llevar a cabo tareas mentales o intelectuales.

## Su Mercurio en trígono a tu Venus

♿ (20°56'45" ♉) △ ♀ (20°03'06" ♀)

Ella comparte tus gustos y tu escala de valores, y no teme expresar sus pensamientos acerca de ellos. Por tu parte, aprecias su mentalidad y el buen uso que hace de las palabras. Compartes muchas de sus ideas y sintonizas sin esfuerzo con sus distintos estados de ánimo. Vuestra capacidad para comunicaros sin dificultad, y la consideración mutua que poseéis, ayudará muchísimo a resolver cualquier problema que pueda surgir a lo largo de los años.

## Su Mercurio en trígono a tu Júpiter

♿ (20°56'45" ♉) △ ♃ (23°48'02" ♉)

No tenéis dificultades para hablar y resolver cualquier problema que pueda plantearse. Por lo general, reina el optimismo entre vosotros, porque seguís el lema: mente positiva. Valores similares e intereses comunes en relación con lo espiritual e intelectual proveen un fundamento sólido para que lo vuestro sea una relación duradera.

Os gusta conversar, y lo hacéis de manera abierta y constructiva. Además, aprecias su habilidad para analizar diferentes opciones y presentar alternativas claras que puedan orientarte a la hora de tomar una decisión. Vuestra relación puede ser también beneficiosa para una colaboración profesional en los medios de comunicación, la publicación de libros, la educación o el derecho.

## Su Venus en Capricornio

♀ (9°40'13" ♉)

Ella expresa su afecto de manera cautelosa, seria y responsable, tal vez incluso algo mecánica. Posiblemente sea la compañera más fiel que se pueda imaginar, y difícilmente se abandona a las pasiones ciegas y desenfrenadas. De hecho, tarda más que otras mujeres en mostrar sus sentimientos, pero cuando lo hace, la cosa va en serio. Para ella una relación significa seguridad y estabilidad emocional, y necesita sentir tu compromiso antes de abrir su corazón y dejar aflorar su lado emocional.

Una actitud demasiado sospechosa y miedosa puede inhibir el flujo de su afecto y causar frustraciones innecesarias. Sin embargo, con tu amor, puedes ayudarla a vivir sus relaciones íntimas con más soltura y confianza.

## Su Venus en tu Quinta Casa

Su presencia te produce armonía y soltura a la hora de comunicar tus emociones, de expresar libremente lo que piensas y sientes, y de disfrutar de ti mismo. Ella aprecia tu modo de ser; está orgullosa de ti, y siempre te incita a alcanzar cotas más altas de creatividad y autoexpresión. Gracias a su influencia tal vez descubras que tienes un filón artístico que antes desconocías o no apreciabas. En vuestro contacto se despierta mucho afecto y buenos sentimientos, y hay un gran potencial tanto para el amor como para el desarrollo de una gran amistad. Puede ser ésta, por tanto, una relación saludable y creativa. Es probable también que compartáis el mismo afecto por los niños y los animales.

## Su Venus en trígono a tu Urano

♀ (9°40'13" ♂) △ ♂ (13°20'42" ♀)

Desde el primer encuentro se sentía fascinada por ti. No sería sorprendente que lo vuestro pudiese llamarse «amor a primera vista». Valora y le gusta tu estilo independiente, y, si tiene ambiciones creativas o artísticas, podrías ser toda una fuente de estímulo e inspiración para ella. Compartís un interés por lo esotérico y por las formas más insólitas del arte y de la música. Seguramente os gustaría formar parte de un círculo de vanguardia.

A nivel intelectual y emocional existe, aparte de un vínculo intuitivo, cierto magnetismo entre vosotros, y puede manifestar su interés por ti con formas espontáneas de afecto, a las que te encanta corresponder de forma igualmente amorosa. Sientes que, de alguna forma, el respeto y estima que tiene por tus ideales les confiere una cualidad única. No cabe duda de que el aburrimiento no será vuestro problema.

## Su Venus en trígono a tu MC

♀ (9°40'13" ♂) △ MC (8°20'36" ♂)

Ella comprende muy bien tus necesidades emocionales y profesionales y se esfuerza en hacer que te sientas cómodo y, a la vez, avanzar en tu carrera. Y gracias a su buen gusto en decorar vuestro hogar y su habilidad para crear una atmósfera de belleza y armonía, estar en casa te relaja y te da nuevas fuerzas para afrontar y soportar las tensiones del mundo laboral.

Por otro lado, la estabilidad y seguridad económica y doméstica que ofreces pueden ayudarla a expresar mejor su creatividad y moverse con soltura en los círculos sociales. Ésta es también una combinación excelente para un negocio exitoso en relación con el arte, la música, el mundo del espectáculo u objetos de lujo.

## Su Marte en Escorpio

♂ (11°00'01" ♏)

Intensidad, magnetismo y pasión determinan su modo de actuar, y debe tener cuidado en emplear su enorme potencial energético de manera constructiva, ya que existe cierta tendencia a la destrucción, incluso a la autodestrucción, cuando las cosas no marchan como ella quisiera.

Sus metas son altas: todo o nada. Para ella no hay un riesgo demasiado alto o un camino demasiado peligroso. Será beneficioso que aprenda a disciplinar su impulsividad e impaciencia a fin de relacionarse más positivamente con los demás, y acercarse más a ellos.

## Su Marte en tu Cuarta Casa

Ella estimula y aporta coraje a tu vida, afectando particularmente tus emociones más personales y profundas, aunque muchas veces pueda convertirse este empuje en cierto caos y permanente insistencia. Cualquier relación con ella tendrá verdaderas salidas de tono de carácter emocional. Estás frente a una persona que tiene gran habilidad para tocarte justo en la boca del estómago. No será nunca una relación sospechosa pero tampoco tranquila. Ella tiene fuertes opiniones y tiende a empujarte para que te definas; además, te insiste con insistencia para que te establezcas y construyas un hogar. No olvides que detrás de este pensamiento existe mucha energía acumulada. Tal vez sea precisamente la que necesitas para no posponer más afrontar los temas domésticos.

## Su Marte en sextil a tu Urano

♂ (11°00'01" ♈) ✕ ♃ (13°20'42" ♈)

Esta combinación indica una relación dinámica y fértil, llena de excitación y magia. Es probable que exista una fuerte atracción sexual entre vosotros y que la relación esté marcada por encuentros excitantes y apasionados. Compartís un interés por lo oculto y lo místico, y podéis colaborar muy bien en cualquier empresa relacionada con la astrología, la magia y otros temas esotéricos. Ella aporta iniciativa, energía y entusiasmo a tus ideas y proyectos, mientras que tú puedes ayudarla, con tu visión inspirada y original, a aumentar la eficacia y el rendimiento de sus esfuerzos. También una cooperación profesional en campos como la investigación científica, las finanzas, o las reformas políticas y sociales podría ser muy satisfactoria y beneficiosa para ambos.

## Su Marte en oposición a tu MC

♂ (11°00'01" ♈) ♂ MC (8°20'36" ♉)

A menos que el Marte de ella esté bien aspectado, esta posición indica conflictos y riñas en relación con asuntos domésticos y profesionales. Entonces parece ignorar tus sentimientos y, con sus acciones impulsivas pone en peligro la armonía entre vosotros. Si los demás aspectos son favorables, aporta energía e iniciativa a la vida familiar y puede ayudarte en tu trabajo o negocio.

## Su Júpiter en Capricornio

♃ (2°54'26" ♎)

Ella busca el crecimiento interior y exterior por medio del trabajo duro, la disciplina y el progreso constante. Siente la necesidad de expresar cualidades de autocontrol y conservadurismo para mejorarse a sí misma. Posee un sentido nato de autoridad que inspira confianza en los demás. Sin embargo, una actitud demasiado seria o temerosa puede impedir su desarrollo natural y tapar su optimismo y su deseo de expandir sus horizontes.

## Su Júpiter en tu Quinta Casa

Su manera de afrontar la vida, con ese optimismo y entusiasmo, y con esa generosidad, afecta tu habilidad para comunicar tus emociones y expresarte libre y creativamente. Te identificas emocionalmente con ese aspecto tan generoso y expansivo de su personalidad. Ella se esfuerza por sacarte de tu caparazón y presionarte para que hagas un esfuerzo por salir y expresarte; aunque también es posible que debido a sus excesos acabe por agobiarte un poco. Ciertamente es alguien clave a la hora de enjuiciar la percepción que tienes de ti mismo y de tus sentimientos. Gracias a su estímulo puedes desarrollar mucha confianza y alegría. Probablemente también ambos disfrutéis de los niños y los animales. Tu creatividad y tus inclinaciones artísticas se acentúan cuando estáis juntos.

## Su Júpiter en sextil a tu Sol

♃ (2°54'26" ♂) \* ☉ (29°37'34" ♌)

Tenéis la suerte de tener filosofías y valores compatibles, si no muy similares, y una visión de la vida parecida que favorece la cooperación en todos los niveles. Ella se siente orgullosa de ti y está dispuesta a hacer todo lo posible para complacerte.

Por tu parte, tienes plena confianza en ella, y sabes que puedes contar con su generosidad y apoyo en cualquier situación. Puede que, gracias a sus buenos consejos, encuentres soluciones a problemas complicados, incluso en el ámbito profesional. Este contacto armonioso entre el Sol y Júpiter aporta buena suerte y fortuna en general a vuestra relación.

## Su Júpiter en sextil a tu Mercurio

♃ (2°54'26" ♂) \* ☿ (4°26'20" ♌)

Posiblemente os conociereis en una organización espiritual o esotérica, porque no sería sorprendente que tuvieseis los mismos intereses filosóficos, religiosos, filantrópicos, científicos, etc. Os gusta pasar horas conversando, y lo hacéis con toda franqueza y consideración. Es probable que ella tenga una buena influencia sobre ti, haciendo salir tus cualidades morales y éticas, mientras que tú le ayudas a ser más detallada y práctica en la realización de sus metas e ideas humanitarias y filosóficas. Sueles tener habilidad para analizar las diferentes opciones posibles y presentarle alternativas claras que puedan orientarla a la hora de tomar una decisión. Vuestra relación puede resultar también beneficiosa para los negocios, para resolver asuntos legales y para viajar juntos.

## Su Saturno en Escorpio

♄ (15°58'16" ♏)

Le resulta difícil reconocer o admitir impulsos de egoísmo, sexualidad o contracorriente de cualquier tipo. Busca establecer y preservar su yo a través del control de las pasiones más potentes y otras reservas de energía. Siente la necesidad de defender y proteger su estructura emocional a toda costa, lo cual puede ir en contra de sus objetivos y bloquear una relación personal e íntima.

No se toma nada a la ligera, y en todo busca un sentido y una profundidad, aunque lo hace de forma demasiado seria y egocéntrica. En vez del humor sano, prefiere la ironía y el sarcasmo, lo cual la puede hacer insoportable, incluso temible.

Por el lado positivo, sabe muy bien manejar sus recursos, tanto los suyos como los de otros. Gracias a su perseverancia y a su gran autodisciplina, el éxito en muchos campos está prácticamente garantizado. Su fuerza de voluntad le deja llegar a cualquier meta que se proponga.

## Su Saturno en tu Cuarta Casa

Su actitud un tanto restrictiva y recelosa va a aumentar en ti una cierta sensación de incapacidad en relación con tus emociones más personales y profundas, a menudo las más vulnerables. Esto va a hacer que se estimulen tus deseos de mejorar interiormente, definiendo tus propias actitudes emocionales y haciendo que te sientas más responsable de ti a la hora de un intercambio emocional, proporcionándote un fuerte sentimiento de seguridad. A ella le encanta la rutina: suele tomar muy en serio los temas domésticos, y le gusta en especial trabajar en casa. A veces te parecerá muy útil, pero con frecuencia lo sentirás como algo restrictivo. En definitiva, existe un tono de pesadez en la relación, como si se hubiera establecido un límite en la experiencia de vivir tan sólo los aspectos más cotidianos, siendo una relación que siempre va a tener un punto de dificultad y de profundidad de aprendizaje.

## Su Saturno en sextil a tu Urano

♄ (15°58'16" ♏) \* ♅ (13°20'42" ♏)

Aunque tu espíritu libre y original se opone a sus hábitos y costumbres del pasado, aprecia que la animas a superar sus limitaciones y su vena conservadora aportando ideas creativas y conceptos nuevos que podrían ayudarla a lograr sus metas y objetivos con más rapidez y eficacia. A cambio, su sentido práctico puede ayudarte a planear y enfocar mejor tus ideas y evitar actos precipitados o imprudentes.

Una combinación excelente para una cooperación constructiva en empresas relacionadas con la investigación, el desarrollo, la elaboración y la distribución de productos o inventos tecnológicos. Además, puede haber un interés mutuo en mejorar la eficacia, el coste y el impacto medioambiental de ciertos métodos industriales.

## Su Saturno en conjunción a tu Neptuno

♄ (15°58'16" ♏) ♂ ♆ (16°53'56" ♏)

Compartís un profundo interés por los temas psicológicos, místicos y espirituales. Ella puede tener un efecto estabilizante sobre tu estado emocional, ayudándote a estructurar tus habilidades intuitivas y psíquicas a través de la terapia o de los ejercicios de meditación, mientras que tú puedes ayudarla a ser más sensible y perspicaz a las dimensiones que están más allá de la realidad cotidiana.

Si la combinación está afligida por otros aspectos comparativos, debéis tener cuidado en no sucumbir a una influencia deprimente mutua. Quizás ella rechace tu propensión a soñar con los ojos abiertos y a no cumplir con tus obligaciones y responsabilidades, mientras que tú tiendes a considerarla emocionalmente insensible y opresiva.

## Su Saturno en sextil a tu Plutón

♄ (15°58'16" ♏) \* ♇ (15°30'07" ♏)

Esta combinación favorece vuestra colaboración con éxito en trabajos de investigación, psicología y prácticas ocultas. Probablemente, compartáis un interés profundo por las leyes de la física y la metafísica, por temas científicos y por todo lo que tenga que ver con el más allá.

Su capacidad de organización, su experiencia y su prudencia pueden ayudarte a enfocar con más precisión tus esfuerzos por mejorarte a ti mismo y a tu entorno, y tú puedes ayudarla a ganar una visión más profunda de las energías ocultas que yacen debajo de la superficie del mundo visible.

Aunque este aspecto no aumenta la atracción romántica, sí indica la aceptación mutua de responsabilidad y disciplina, incrementando de esta forma las posibilidades de que vuestra relación sea duradera y exitosa.

## Su Saturno en cuadratura a tu Ascendente

♄ (15°58'16" ♏) □ AC (16°31'29" ♏)

Existe un conflicto entre vosotros en lo que se refiere a cuestiones conyugales, domésticas, financieras o profesionales. Ella desaprueba tu tendencia a precipitarte y hacer las cosas sin planearlas adecuadamente, mientras que tú sufres bajo su influencia restrictiva sobre tu libertad a la hora de tomar decisiones y actuar. Esta situación puede crear una atmósfera de frialdad y distanciamiento emocional, lo cual puede poner vuestra relación más de una vez a prueba.

## Su Urano en Sagitario

♅ (12°41'50" ♎)

Urano permanece en cada signo alrededor de siete años, ya que tarda unos 84 años en completar una vuelta por el Zodiaco. Por lo tanto, su posición por signo indica cualidades generacionales que per se no tienen mucha importancia para el individuo. Son la posición por casa y los aspectos con planetas personales los que pueden tener un significado más personal.

Urano estuvo en Sagitario desde 1.983 hasta 1.990. Ella pertenece a una generación que busca alternativas a la política establecida, especialmente en el ámbito de la «conciencia verde» y la inquietud por cuestiones ecológicas. Le preocupa una comprensión superior del papel del hombre en la Tierra y en el universo. Está abierta a investigar los límites de la ciencia tradicional y reconocer el valor de campos esotéricos como la astrología, el yoga, la meditación, la medicina alternativa, los fenómenos paranormales etc.

## Su Urano en tu Cuarta Casa

Sus excentricidades y cambios de actitud inesperados pueden afectar a tus emociones más personales y vulnerables, resultando un efecto profundamente excitante, y a la vez inestable, en los fundamentos emocionales de tu existencia. Ella puede guiarte hacia estilos de vida nada convencionales, hacia modos de vida alternativos. Posiblemente su concepto de la familia puede estar bastante lejos de lo considerado como norma social. Tal vez tu vida familiar y tu rutina cotidiana se hayan visto bastante afectadas desde que os conocisteis. También es probable que te anime a probar nuevos métodos de educar a los niños, de organizar la casa o planificar la vida familiar. En resumen, el estilo de vida tradicional no es precisamente lo suyo, normalmente apostará por todo lo nuevo y original, llegando en ocasiones a lo excéntrico.

## Su Urano en cuadratura a tu Urano

♅ (12°41'50" ♎) □ ♅ (13°20'42" ♎)

Debido a la gran diferencia de edad que existe entre vosotros, puede haber problemas generacionales, acentuados por una orientación cultural, sociológica o política y perspectivas idealistas diferentes. La impaciencia, intolerancia y las confrontaciones crecerán en la medida en que cada cual se opone a lo que el otro quiere enseñarle. Los desafíos existentes en vuestra relación pueden producir hasta rupturas y separaciones.

## Su Urano en cuadratura a tu Plutón

♅ (12°41'50" ♎) □ ♃ (15°30'07" ♎)

Esta combinación indica un choque entre dos voluntades, opiniones y actitudes fuertes, y además incompatibles. Los dos sabéis cómo llegar a conseguir vuestras metas, pero veis la vida desde ángulos diferentes. Ella se inclina hacia los cambios drásticos y repentinos, mientras que tú prefieres las transformaciones profundas, aunque resulten lentas. Se trata de un aspecto sumamente difícil que a menudo produce duras luchas por el poder e, incluso, conflictos violentos, sobre todo si uno de los dos intenta dominar o cambiar al otro.

## Su Urano en trígono a tu Ascendente

♅ (12°41'50" ♈) △ AC (16°31'29" ♌)

Vuestra relación promete ser excitante e intelectualmente estimulante. Ella te anima a ser más consciente de los valores espirituales ocultos en tu interior, y tú puedes ayudarla a ser más abierta en lo que se refiere a la expresión de sus ideas intuitivas. Compartís intereses mutuos en amigos, grupos y organizaciones relacionadas con temas científicos, sociológicos y ocultos.

## Su Neptuno en Capricornio

♆ (0°28'07" ♐)

Debido a que Neptuno tarda unos 165 años en completar su trayectoria a través del Zodiaco, permanece en cada signo alrededor de catorce años. Por lo tanto, su posición no tiene un significado individual, sino generacional. Para averiguar si tiene importancia en el nivel individual, habrá que analizar su posición por casa y posibles contactos con planetas personales.

Neptuno entró en Capricornio en 1.984 y permanecerá allí hasta el año 2.000. Los últimos años han sido testigos de numerosos acontecimientos políticos que han causado asombro y confusión. El sistema del comunismo soviético desapareció prácticamente de un día a otro, el pacto de Varsovia se disolvió y el muro de Berlín cayó. La guerra del golfo causó un desastre ecológico sin precedentes, y muchos soldados americanos fueron víctimas de armas químicas, cuyas secuelas están todavía por ver. Recientemente, las tragedias de Kosovo y de Chechenia conmovieron al mundo.

Ella pertenece a una generación que será más sensible a las necesidades de nuestro planeta, entendiéndose como partes integrales de un gigantesco organismo vivo que actualmente está agonizando. Vivimos en un tiempo que exige una mayor conciencia de responsabilidad ecológica y social seguida por medidas concretas. Capricornio es el signo de la responsabilidad social que debe poner en marcha un proceso destinado a curar el medio ambiente. Debido a que el nacionalismo inhibe el progreso, organizaciones internacionales como la ONU y la Unión Europea están ganando cada vez más importancia e influencia.

## Su Neptuno en tu Quinta Casa

Con ella siempre tienes una sensación de romanticismo permanente. Vuestro amor puede adquirir proporciones casi idílicas, y los dos tenéis tendencia a transportaros a estados mentales muy sutiles. Música, poesía, arte, toda clase de expresiones creativas parecen emerger espontáneamente cuando estáis juntos, sincronizándose al unísono y haciendo que disfrutes más de ti mismo; aunque de vez en cuando tal vez os perdáis en divagaciones. Ella supone para ti un punto de contacto con las profundidades de tu experiencia, identificándote emocionalmente con su actitud y forma de reaccionar ante la vida, un tanto confusa e ilusoria, aunque por otra parte fascinante, y finalmente reconocedora de cómo puedes expresarte más libre y creativamente.

## Su Neptuno en sextil a tu Sol

♆ (0°28'07" ♐) \* ☉ (29°37'34" ♏)

Quizá pienses, algunas veces, que has encontrado en tu pareja a la mujer de tus sueños; te encantan su sensibilidad y su forma de ser, y su carácter un tanto quimérico te intriga y fascina. Existe entre vosotros una armonía suave y sensual que resulta cómoda y apacible para ambos; y un fuerte enlace psíquico, compartiendo los mismos gustos estéticos e intereses metafísicos. Una cooperación en el campo artístico puede producir excelentes resultados, porque la imaginación e intuición de ella complementa tu creatividad y autoexpresión.

## Su Neptuno en sextil a tu Mercurio

♆ (0°28'07" ♊) \* ☿ (4°26'20" ♌)

Ella admira tu inteligencia, tu sano juicio y tu elocuencia en expresar tus pensamientos, mientras que tú aprecias su forma creativa de manejar incluso las cosas más insignificantes, y el encanto que pueden encerrar sus palabras. Ella puede ayudarte a abrirte más hacia el lado intuitivo e imaginativo de la vida, mientras que tú tienes la habilidad de comunicar esas nuevas percepciones y encontrar una salida práctica para su expresión.

Probablemente tengáis el don de sentir y comprender vuestros pensamientos y sentimientos mutuos sin la necesidad de muchas palabras, un factor importante para la buena comunicación, base de toda relación exitosa.

## Su Neptuno en sextil a tu Saturno

♆ (0°28'07" ♊) \* ♄ (28°25'34" ♏)

Compartís un vivo interés por los temas psicológicos, místicos y esotéricos. Ella te puede abrir la puerta a la dimensión oculta de la realidad y, tal vez, despierte tu conciencia espiritual, mientras que tú puedes tener un efecto estabilizante sobre su estado emocional, ayudándola a estructurar sus habilidades intuitivas y psíquicas a través de la terapia o ejercicios de meditación, y resolver problemas ocultos en el subconsciente.

Ésta es una combinación excelente para trabajar juntos en campos como la psicología, la educación, el arte o la religión. La paciencia y la comprensión intuitiva que existen entre vosotros incrementan las perspectivas de que la relación sea satisfactoria y duradera.

## Su Plutón en Escorpio

♇ (2°08'09" ♏)

Debido a que Plutón tarda más de 248 años en completar su trayectoria a través del Zodiaco, se queda en cada signo alrededor de veinte años, lo cual excluye que su posición por signo tenga algún significado individual. Sus cualidades son más bien generacionales, y solamente su posición por casa o sus aspectos con los planetas personales revelan influencias en el nivel individual.

Desde 1.984 hasta 1.996 Plutón estuvo en Escorpio, su propio signo, lo cual explica tal vez por qué su poder durante ese período era especialmente visible, confrontando la humanidad con cuestiones esenciales, como el efecto invernadero o el deterioro del medio ambiente y la capa de ozono, que amenazan cambiar la vida de nuestro planeta de forma drástica e irreversible. La catástrofe de Chernobil mostró la verdadera cara de la energía atómica y fue el detonante para profundas reflexiones sobre la sensatez de la manipulación de esta fuerza imprevisible. Como resultado, las energías alternativas y el reciclaje están cobrando cada día más importancia. El mensaje es: «Humano, evoluciona o perece».

Ella pertenece a una generación que intenta atravesar las apariencias con el fin de llegar a lo que yace debajo de la superficie, al corazón o la esencia de las cosas.

## Su Plutón en tu Tercera Casa

Ella puede tener un efecto radical en tu forma de pensar, y quizás te haga cambiar en muchas de las concepciones que considerabas más firmes. Debido a su influencia tus hábitos de pensar, hablar y escribir pueden transformarse radicalmente. Es probable que tengáis conversaciones intensas y apasionadas que vayan más allá de lo mundano y se sitúen en la quintaesencia de cualquier asunto. Ella tiene una naturaleza desafiante, por lo que probablemente no sean raras las discusiones entre vosotros. Tendrás ocasión de comprobar que en vuestra relación no tienes muchas posibilidades de utilizar trucos, ya que ella tiene la capacidad de ver más allá de cualquiera de tus pretensiones y conoce perfectamente tus intimidades. Aunque, por otra parte, esto te ayudará a crecer y cambiar

interiormente en el ámbito mental e intelectual.

## Su Plutón en conjunción a tu Sol

♇ (2°08'09" ♈) ♂ (29°37'34" ♎)

Cuando estáis juntos surge una dinámica que debe ser controlada y bien canalizada para resultar constructiva y útil. De lo contrario, es posible que tengas la sensación de que ella intenta cambiar tu forma de ser a la fuerza, lo cual puede provocar un choque de voluntades y una dura lucha por el poder.

Si otros aspectos comparativos son favorables, tu pareja puede ser un estímulo para ponerte en marcha, mostrándote las fuerzas ocultas en tu interior, y con vuestro entusiasmo podéis lograr mucho si os ponéis de acuerdo. Para evitar conflictos es importante que cada uno respete la independencia y voluntad del otro.

## Su Plutón en conjunción a tu Mercurio

♇ (2°08'09" ♈) ♂ (4°26'20" ♈)

Existe un vínculo psíquico entre vosotros, y posiblemente compartís un vivo interés por los temas ocultos y esotéricos. Ella puede tener un intenso efecto transformador sobre tus conceptos y creencias, animándote a trabajar en tu propio mejoramiento intelectual o espiritual y tener una visión más profunda y amplia de la vida.

Por su parte, ella se da cuenta de tu buena disposición para tratar cualquier tema que le afecte, incluso el más delicado. Tú comprendes los cambios que experimenta y tienes una habilidad especial para expresarlos con palabras, lo cual le puede ayudar mucho a la hora de integrarlos conscientemente como parte de su ser.

Los dos sois capaces de concentraros en lo esencial, cualidad muy útil para establecer una buena relación tanto personal como de negocios.

## Su Plutón en trígono a tu Saturno

♇ (2°08'09" ♈) △ ♄ (28°25'34" ♎)

Esta combinación favorece la colaboración con éxito en trabajos de investigación, psicología y prácticas ocultas. Probablemente, compartáis un interés profundo por las leyes de la física y la metafísica, en temas científicos y en todo lo que tenga que ver con el más allá.

Ella puede ayudarte a obtener una visión más profunda de las energías ocultas que yacen bajo la superficie del mundo visible, y tu capacidad de organización, tu experiencia y tu prudencia pueden ayudarla a enfocar con mayor precisión sus esfuerzos por mejorarse a sí misma y a su entorno.

Aunque este aspecto no aumenta la atracción romántica, sí indica la aceptación mutua de responsabilidad y disciplina, incrementando las posibilidades de que vuestra relación sea duradera y exitosa.

## Sus Nodos lunares en Géminis y Sagitario

♋ (12°47'54" ♊)

La lección que le espera en esta vida consiste en volverse un miembro útil de la sociedad, apreciando el punto de vista de otros y cultivando el arte de la comunicación.

En el pasado, su actitud fue coloreada por cierta intolerancia y arrogancia intelectual, una tendencia a encerrarse en una torre de marfil y evitar la colaboración con otros miembros de la sociedad.

Ahora le toca aprender a apreciar que las responsabilidades sociales no son necesariamente restricciones indebidas de su libertad, sino que forman parte de un proceso que es de beneficio mutuo. Ella tiene que comprender que no es un ser solitario, una isla, y que sus ideas no son la verdad absoluta, sino que es partícipe de una especie social que necesita el desarrollo de una

conciencia humanística y espiritual, así como la cooperación y comunicación entre sus miembros para el progreso común.

## Su Ascendente en Cáncer

AC (27°30'37" ♋)

Una de sus cualidades más notables es la sensibilidad a los sentimientos de los demás, y la habilidad de captar rápidamente el más mínimo cambio de humor. Cuando se trata de un ser querido, o las circunstancias la obligan, sabe adaptarse a ese cambio de humor para satisfacer las necesidades de la otra persona.

Es impresionable, y experimenta con fuerza todas las sensaciones provenientes del exterior. Le gusta la comodidad y las costumbres hogareñas. Sin embargo, y aunque parezca contradictorio, tiene ganas de vivir aventuras y siente el imperioso deseo de viajar lejos, sobre todo por mar. Es bastante reservada y un poco esquiva, debido sobre todo a su sensibilidad que le vuelve fácilmente susceptible (siente bastante miedo a hacer el ridículo). Tiene demasiada tendencia a creer que se le quiere perjudicar y ello le puede llevar a enfrentarse a personas que en realidad no quieren perjudicarla. Vive más pensando en el pasado que en las realidades del presente.

A pesar de su natural timidez, sabe ser tenaz como el agua que erosiona pacientemente las rocas más duras: las desgasta, las pule y termina vencéndolas. Es el arma más poderosa que posee y que le permitirá superar todos los obstáculos.

## Su Ascendente en tu Primera Casa

Ella te resultó estimulante desde el primer momento que la conociste; de hecho, puede que afectará desde entonces tu personalidad. Encontraste fascinante su primera impresión sintiéndote identificado con su manera de interactuar con el resto del mundo. Este vínculo indica además una relación activa e intensa, basada fundamentalmente en la intención y posiblemente en intereses comunes. Su aspecto personal es muy probable que siga motivándote y, de este modo, se convierta en un elemento importante en vuestra relación. En definitiva, ella afecta con gran fuerza tu propia identidad, y existen muchas posibilidades de que disfrutéis hacer cosas en común.

## Su Ascendente en cuadratura a tu Sol

AC (27°30'37" ♋) □ ☉ (29°37'34" ♌)

Existe el peligro de que a menudo se produzca un choque de voluntades entre vosotros. Sientes que tu independencia o autoridad están amenazadas por su forma de ser, mientras que ella puede tener la impresión de que eres intransigente y poco razonable.

No obstante, si la comparación en general es positiva, y con ayuda de una actitud tolerante y madura, podéis lograr una cooperación dinámica excepcional.

## Su Ascendente en sextil a tu Luna

AC (27°30'37" ♋) \* ☾ (24°05'40" ♌)

Te resulta fácil ajustarte a los conceptos básicos de la vida que tiene ella, quien, por su parte, se siente más cómoda y tranquila en tu presencia. Tal vez te pueda ayudar a superar alguna dificultad emocional, dándote su apoyo para lograr más seguridad financiera y doméstica. Sois muy comprensivos el uno con el otro, lo cual favorece, sin duda, la compatibilidad en general.

## Su Ascendente en sextil tu Júpiter

AC (27°30'37" ♄) \* ♃ (23°48'02" ♃)

Esta combinación indica compatibilidad y un buen entendimiento mutuo. Disfrutáis estando juntos, porque ella aporta fuerza a vuestra relación y te apoya activamente en tus esfuerzos por lograr tus objetivos religiosos, éticos y culturales, mientras que tú puedes ayudarla a tener una imagen más positiva de su propia persona y desarrollar más confianza en sí misma.

## Su Medio cielo en Aries

MC (11°48'46" ♈)

Le atrae una profesión donde pueda realizar sus brillantes ideas y emplear nuevos métodos para lograr sus objetivos. Es una pionera nata que confía más en su intuición que en los caminos trillados; confía sobre todo en su particular visión de las cosas y prefiere tomar sus propias decisiones. Por consiguiente, lo mejor para ella sería trabajar por cuenta propia, porque seguramente tendrá problemas a la hora de contentarse con ser una mera colaboradora en un trabajo de grupo o de seguir las órdenes de un superior.

Una de sus características más destacadas es su valor, no huye de la competencia, al contrario: le encanta comprobar sus fuerzas y saborear la victoria cuando sale ganando. Sus métodos pueden ser duros y, por lo general, no abandona hasta que haya agotado todos sus recursos.

En muchas ocasiones le pueden faltar paciencia y perseverancia, lo cual puede ser un obstáculo en el camino hacia el éxito. Si los resultados esperados tardan demasiado en realizarse, no duda en cambiar de idea repentinamente.

## Epílogo

Como podrás haber comprobado, la sinastría o comparación de cartas es un extenso y detallado documento que nos va descubriendo las facetas más importantes de afinidad o divergencia con nuestra pareja, dándonos toques acerca de nuestra personalidad.

La repetición de un mismo factor psicológico o tendencia de destino en diferentes puntos de la interpretación es un síntoma inequívoco de que dicho factor tendrá más posibilidades de manifestarse con fuerza en una posible o ya existente relación con esta persona.

La contradicción de diferentes factores psicológicos o tendencias de destino a lo largo de la interpretación es un síntoma de dualidad. Por un lado unas energías planetarias indican una cosa, mientras por otro lado otras energías planetarias indican tendencias contrarias. La resolución a este conflicto (muy común en muchas comparaciones) lo determinará nuestra propia evolución psicológica y espiritual, o, dicho en otras palabras, nuestra madurez ante la vida, pues muchas veces a lo largo de la existencia se nos brindan diferentes caminos a elegir, y mientras unas personas se pasan toda la vida dudando, otras saben escoger la opción correcta.

Hay que advertir finalmente que por encima de los influjos astrológicos, señalados en la interpretación de la sinastría, se sitúa siempre un factor muy importante: El poder de la voluntad del hombre, el cual puede, por su propio esfuerzo, entrar en la dirección recta y corregir, en gran medida, las limitaciones o dificultades señaladas por los aspectos estelares. «Los astros inclinan, pero no obligan», dice un antiguo aforismo astrológico. Espero que todo lo que en esta comparación se ha indicado te sirva de provecho y utilidad en tu relación con esta persona. Con ese ánimo ha sido realizado.

## Contenido

La compatibilidad entre dos cartas astrales	5
Su Sol en Acuario	5
Su Sol en tu Sexta Casa	5
Su Sol en cuadratura a tu Neptuno	5
Su Sol en oposición a tu Ascendente	6
Su Luna en Acuario	6
Su Luna en tu Séptima Casa	6
Su Luna en cuadratura a tu Luna	6
Su Luna en oposición a tu Marte	7
Su Luna en cuadratura a tu Júpiter	7
Su Luna en cuadratura a tu Neptuno	7
Su Luna en oposición a tu Ascendente	7
Su Mercurio en Capricornio	7
Su Mercurio en tu Sexta Casa	8
Su Mercurio en trígono a tu Luna	8
Su Mercurio en trígono a tu Venus	8
Su Mercurio en trígono a tu Júpiter	8
Su Venus en Capricornio	8
Su Venus en tu Quinta Casa	9
Su Venus en trígono a tu Urano	9
Su Venus en trígono a tu MC	9
Su Marte en Escorpio	9
Su Marte en tu Cuarta Casa	10
Su Marte en sextil a tu Urano	10
Su Marte en oposición a tu MC	10
Su Júpiter en Capricornio	10
Su Júpiter en tu Quinta Casa	10
Su Júpiter en sextil a tu Sol	11
Su Júpiter en sextil a tu Mercurio	11
Su Saturno en Escorpio	11
Su Saturno en tu Cuarta Casa	11
Su Saturno en sextil a tu Urano	12
Su Saturno en conjunción a tu Neptuno	12
Su Saturno en sextil a tu Plutón	12
Su Saturno en cuadratura a tu Ascendente	12
Su Urano en Sagitario	13
Su Urano en tu Cuarta Casa	13
Su Urano en cuadratura a tu Urano	13
Su Urano en cuadratura a tu Plutón	13
Su Urano en trígono a tu Ascendente	14
Su Neptuno en Capricornio	14
Su Neptuno en tu Quinta Casa	14
Su Neptuno en sextil a tu Sol	14
Su Neptuno en sextil a tu Mercurio	15
Su Neptuno en sextil a tu Saturno	15
Su Plutón en Escorpio	15
Su Plutón en tu Tercera Casa	15
Su Plutón en conjunción a tu Sol	16
Su Plutón en conjunción a tu Mercurio	16
Su Plutón en trígono a tu Saturno	16
Sus Nodos lunares en Géminis y Sagitario	16
Su Ascendente en Cáncer	17
Su Ascendente en tu Primera Casa	17
Su Ascendente en cuadratura a tu Sol	17
Su Ascendente en sextil a tu Luna	17
Su Ascendente en sextil a tu Júpiter	18
Su Medio cielo en Aries	18

